



MINISTERUL SĂNĂTĂȚII
Direcția de Sănătate Publică a Județului BIHOR
Piața Libertății nr. 34, 410042-Oradea
Tel. 0259-434565, 415521; Fax 0259-418654
Internet: www.dspbihor.ro
e-mail : secretariat@aspbihor.ro ; programe@aspbihor.ro

11.04.2016

Comunicat de presă

Prevenirea îmbolnăvirilor datorate căpușelor

*Din datele comunicate la D.S.P. Bihor de Spitalul Clinic Județean de Urgență Oradea, privitor la pacienții domiciliați în municipiul Oradea prezentați la UPU-SMURD cu mușcături de căpușe, rezultă că în anul 2014 un număr de 313 persoane iar în anul 2015 un număr de 437 persoane au fost mușcate de căpușe și au solicitat ajutor medical. Creșterea numărului de cazuri în anul 2015 față de 2014 a fost de aproximativ 40% (39,62%). **Datorită riscului crescut de mușcături de căpușe în perioada următoare vă transmitem informații esențiale privitoare la îmbolnăvirile datorate căpușelor pe care vă rugăm să le aduceți la cunoștința populației județului Bihor.***

Informații privind căpușele

Căpușele sunt insecte parazite, minuscule, care transmit boli grave, cum ar fi: boala Lyme (numită și borelioză), meningoencefalita. Aceste afecțiuni se pot transmite prin secrețiile, toxinele sau organismele conținute de saliva căpușelor, eliberate în urma mușcăturii.

Căpușele se găsesc pe tegumentele mamiferelor (sau în blana lor), pe pielea păsărilor sau, mai rar, a reptilelor. Înțepăturile lor nu dor, prezența lor nu este simțită de către gazdă de aceea, periodic, pielea trebuie examinată.

Căpușele pot fi întâlnite în grădini, în parcuri, în livezi sau în păduri, în tufișuri și poieni, în ierburile de la marginea lanurilor sau pe gazonul din jurul casei, în camping, chiar și pe animalele de casă - câini și pisici (după plimbările lor mai aduc câteodată câte o căpușă!). O căpușă flămândă caută surse din care să se hrănească cu sânge: un om sau animal.

Simptome și semne ale mușcăturilor de căpușă:

Mușcăturile de căpușă nu sunt dureroase. Principalele semne sunt durerea, roșeața și tumefierea (umflarea) locului mușcăturii, uneori pot apărea vezicule însoțite de mâncărime. E posibil ca mușcătura să cauzeze oboseală, greață și vărsături, amorțeală, dificultăți de mișcare, dureri de cap, febră, frisoane, slăbiciuni musculare și pierderea poftei de mâncare, semne asemănătoare gripei. Ultimele simptome prezentate, arată începutul unei probleme serioase, transmise prin mușcătura căpușei.

Recomandăm ca, în situația în care un cetățenii găsesc o căpușă, să aplice următoarele sfaturi:

- Dacă la inspecția tegumentului găsiți căpușe, **nu intrați în panică!**
- **Folosiți o mănușă sau un șervețel, nu atingeți căpușa cu mâinile goale și nu strângeți între degete căpușa care v-a mușcat!** - în acest fel tot conținutul din intestinale sale (conținând microbi) trece în sângele dumneavoastră!
- **Îndepărtați căpușa folosind o pensetă**, întoarceți cu atenție căpușa pe spate și apucați-o ferm cât mai aproape de piele. Trageți ușor, iar aceasta va ieși singură, fără vreun disconfort major.
- În caz că nu aveți la îndemână o pensetă, puteți face același lucru cu un fir de ață pe care îl legați în jurul regiunii dintre cap și corp a căpușei și mișcați ușor ața din stânga în dreapta și invers. Astfel, căpușa se desprinde în întregime.
- **Puneți căpușa într-o pungă pe care o sigilați și apoi o aruncați la gunoi.**
- **După îndepărtarea căpușei, spălați bine zona respectivă cu apă și săpun, apoi aplicați o tinctură de iod.**
- Persoana mușcată de căpușă trebuie să consulte imediat, în cel mai scurt timp posibil, un medic.
- Dacă nu puteți scoate căpușa în condiții de siguranță, apălați la ajutorul celui mai apropiat serviciu de urgență. Atunci când le depistăm, este bine totuși să lăsăm medicul să le scoată pentru că dacă nu sunt îndepărtate corespunzător, există riscul ca în timpul manevrei, capul insectei să rămână înfipț în piele, putând provoca infecții puternice.
- Căpușele nu se înlătură aplicând chibrituri aprinse, vaselină sau ceară caldă, deoarece aceste remedii pot fi periculoase.
- Dacă la inspecția tegumentului găsiți căpușe, este totuși recomandat să **nu încercați Dvs. să le scoateți**, deoarece de foarte multe ori rămân părți din corpul acestora, care sunt mult mai dificil de extras. Trebuie să vă prezentați de **urgență la medic sau la serviciul de gardă**, acolo unde se va îndepărta căpușa, se va dezinfecța zona și vi se vor oferi recomandări privind tratamentul profilactic. După “extragerea” lor, la locul respectiv rămâne o discretă roșeață, cu umflarea zonei din jurul înțepăturii, care se va remite în zilele următoare.

Pentru a preveni mușcăturile de căpușă, DSP Bihor recomandă respectarea următoarelor reguli:

- cel mai bun mod de a vă proteja împotriva bolilor provocate de mușcăturile de căpușă este să vă feriți de mușcăturile acestora;
- utilizați spray-uri cu substanțe care distrug căpușele, înainte de vă duce în locuri cu risc, pulverizați aceste substanțe pe porțiunile de piele expusă, exceptând fața;
- amenajați și salubrizați teritoriul, îndepărtând frunzele căzute, tăiați și curățați tufele și vegetația înaltă;
- evitați pășunatul vitelor în zone de agrement și odihnă;
- evitați să plimbați câinii în zonele cu densitate mare de căpușe;

- păstrați la soare pentru un timp buchetele de flori aduse din pădure, căpușelor nu le place soarele.
- protejați-vă tegumentele corpului, prin folosirea îmbrăcăminte de culoare deschisă, ce permite evidențierea căpușelor agățate de haine și înlăturarea lor precoce.
- purtați cămăși cu mânecă lungă, pantaloni lungi, pantofi sport deschiși la culoare fără orificii sau decupaje, cizme, pantofi sau ghete închise.
- introduceți manșetele pantalonilor în șosete, pentru a împiedica căpușele să vi se urce pe picioare.
- dacă descoperiți pe haine căpușe, acestea pot fi îndepărtate cu o bandă adezivă. Palma se va înveli în bandă adezivă cu partea lipicioasă în exterior și se va presa pe căpușă. Aceasta se va lipi pe bandă. Este suficient să pliați banda adezivă peste aceasta și să o aruncați la coșul de gunoi.
- purtați haine de culori deschise pentru a putea vedea ușor căpușele.
- dacă aveți părul lung, țineți-l strâns sau acoperit cu o șapcă sau un batic pentru a vă proteja și mai mult.
- la întoarcerea din excursie sau din parc inspectați-vă corpul cu atenție, căpușele se pot fixa oriunde fără a provoca disconfort la atașare sau în timpul hrănirii lor.

Cel mai bun mod de a vă proteja împotriva bolilor provocate de căpușe este să vă feriți de mușcăturile acestora.

În anexa la prezentul material, sunt cuprinse imagini referitoare la căpușe.

DIRECTOR EXECUTIV
DR. DANIELA RAHOTĂ

ANEXĂ



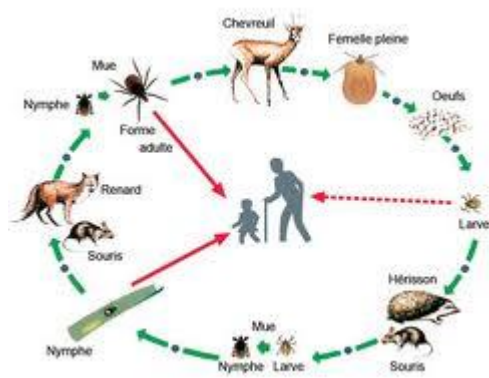
1. Imagine căpușa IXODES



2. Căpușa după ce s-a hrănit



3. Căpușă care s-a fixat pe piele



4. Ciclul de viață al unei căpușe